



JugendFreizeitStätte Limburg

**Konzeption
Jugendfreizeitstätte Limburg „FETZE“
Bahnhofstraße 1
65549 Limburg an der Lahn**

1. Leitbild / Präambel

Wir, die Jugendfreizeitstätte „Fetze“ in Trägerschaft der Evangelischen Kirchengemeinde Limburg, sind Teil der Jugendarbeit der Gemeinde und bieten niederschwellige Angebote und einen offenen Treff.

Die Arbeit mit, von und für Jugendliche ist ein selbstverständlicher Teil und Auftrag unserer Kirche.

Grundlage unserer Tätigkeit ist die Botschaft von der Menschenfreundlichkeit Gottes: So sind wir der Überzeugung, dass jeder Mensch von Gott, der die Liebe ist, mit allem, was ihn ausmacht, angenommen ist. Diese Liebe wird in den menschlichen Beziehungen sichtbar. Damit solche Beziehungen entstehen und gepflegt werden können, braucht es Begegnungen, und diese ermöglichen wir in der „Fetze“.

Wir wollen Beziehungen zu Gott und zwischen den Jugendlichen und jungen Erwachsenen aufbauen und stärken. Dafür bieten wir ihnen einen geschützten Rahmen („safe space“) und Freiräume, in denen sie das Zusammenleben ausprobieren sowie sich zu eigenverantwortlichen Persönlichkeiten entwickeln können.

Uns ist es wichtig, in der persönlichen und zwischenmenschlichen Beziehung eine Vorbildfunktion zu übernehmen, so dass Jugendliche eine Orientierung für das eigene Handeln und die Entwicklung einer eigenen Haltung haben. Unser Handeln basiert auf den Prinzipien Gewaltfreiheit, Respekt, Lebensweltorientierung, Nächstenliebe und Hoffnung, Gendersensibilität, Angenommensein, Partizipation und Freiwilligkeit.

Im Sinne dieses Leitbildes geben wir uns die nachfolgende Konzeption.

2. Gesetzliche Grundlagen unserer Arbeit

Gesetzliche Grundlagen unserer Arbeit bilden das Gesetz zur Neuordnung des Kinder- und Jugendhilferechts (SGB VIII/KJHG), das Hessische Kinder- und Jugendhilfegesetzbuch (HKJGB), das Jugendschutzgesetz (JuSchG), die UN-Kinderrechtskonvention (UN-KRK) und die Ordnung der evangelischen Arbeit mit Kindern und Jugendlichen in der EKHN (KJO).

Aus dem SGB VIII sind für uns besonders handlungsleitend:

1. Das Recht auf Erziehung, Elternverantwortung, Jugendhilfe (§1). Als Einrichtung der Jugendhilfe bedeutet das für uns, dass wir uns dazu verpflichtet sehen, Jugendliche und junge Erwachsene dabei zu unterstützen, selbstbestimmte, eigenverantwortliche und gemeinschaftsfähige Persönlichkeiten zu werden.

2. Die Freie und öffentliche Jugendhilfe (§3)

Die Jugendhilfe wird im Allgemeinen von Trägern unterschiedlicher Wertorientierungen verantwortet. Wir möchten hierzu unseren Beitrag auf Basis unserer christlich-evangelischen Werte leisten.

3. Die Beteiligung von Kindern und Jugendlichen (§8)

Bei unserer Arbeit in der „Fetze“ legen wir deshalb Wert darauf, Angebote zu schaffen, die Jugendliche abholen und ihnen Partizipation ermöglichen.

3. Zielgruppe

Im Zentrum der Arbeit der Jugendfreizeitstätte stehen Jugendliche und junge Erwachsene im Alter zwischen 13 und 27 Jahren, und zwar unabhängig von Geschlecht, Herkunft, Nationalität, Religion, sexueller Orientierung, sozialem Status und einer eventuellen körperlichen, geistigen oder psychischen Beeinträchtigung.

Zielgruppe unserer pädagogischen Arbeit sind Jugendliche und junge Erwachsene, die in der Kernstadt oder den Stadtteilen Limburgs leben bzw. hier zur Schule gehen.

Da die Kirchengemeinde zum Dekanat an der Lahn und zum Nachbarschaftsraum (NBR) Mitte gehört, sind kirchlich sozialisierte und interessierte Jugendliche aus diesem Raum eine wichtige Zielgruppe, insbesondere die Konfirmandinnen und Konfirmanden.

Darüber hinaus stehen ehrenamtlich Engagierte im Fokus unserer Arbeit.

4. Sozialräume

Das Zentrum der hier beschriebenen Jugendarbeit der Kirchengemeinde Limburg ist die Jugendfreizeitstätte „Fetze“. Diese befindet sich im Erdgeschoss der Evangelischen Kirche in der Bahnhofstraße 1 und liegt damit in der Limburger Innenstadt, und zwar am Eingang der Fußgängerzone direkt gegenüber vom Limburger Regionalbahnhof.

Limburg ist eine Kreisstadt im Landkreis Limburg-Weilburg hat sieben Stadtteile. und ist eine „Schulstadt“. Hier gibt es zwei allgemeinbildende Gymnasien, drei große berufliche Schulen, drei Haupt- und Realschulen sowie zwei Schulen mit verschiedenen Förderschwerpunkten auf. Es führen mehrere Regionalbahn- und Buslinien in die Stadt, die am Regionalbahnhof bzw. am zentralen Busbahnhof Limburg – also in unmittelbarer Nähe zur „Fetze“ – enden.

Die Kirchengemeinde Limburg als Träger unserer Jugendfreizeitstätte gehört zum Dekanat „An der Lahn“ und ist Teil der Evangelischen Kirche in Hessen und Nassau (EKHN).

Innerhalb des Dekanats gehört sie zum Nachbarschaftsraum Mitte. Dieser erstreckt sich von Limburg aus lahnauwärts und bis Aumenau/Seelbach. Dazu gehören die Kirchengemeinden Aumenau mit Langhecke, Limburg mit den Stadtteilen Dietkirchen, Eschhofen und Lindenholzhausen, Runkel mit Ennerich und Villmar, Schadeck, Seelbach mit Arfurt sowie Steeden mit Dehrn und Hofen.

Insgesamt umfasst der NBR damit neben städtischen auch ländliche Gebiete. Zum Einzugsgebiet der Jugendfreizeitstätte gehören sowohl Wohngegenden, die überwiegend aus Einfamilienhäusern bestehen, als auch größere Wohnblocks in Bereichen mit eher schwacher Sozial- und Infrastruktur. Neben der Evangelischen Kirchengemeinde Limburg machen in dieser Region auch andere Kirchen, Vereine und Verbände sowie die Kommunen Angebote

im Rahmen der Jugendarbeit Die „Fetze“ ist allerdings das einzige Jugendzentrum mit regelmäßigen, werktäglichen Öffnungszeiten und festangestellten pädagogischen Fachkräften. Die Lage der Einrichtung zwischen Bahnhof und Fußgängerzone ist vorteilhaft, weil sie einerseits gut erreichbar ist und vielfältige Möglichkeiten der Jugendarbeit bietet; andererseits bringt die Lage am Bahnhof Herausforderungen mit sich.

In der Stadt Limburg leben ca. 38.000, in Runkel ca. 10.000 und in Villmar ca. 7.000 Einwohner. Insgesamt sind davon ca. 9.000 (Stand 2018) evangelisch. Die religiöse Orientierung der Menschen in der Region ist stark ortsabhängig. Neben der Region Limburg, die deutlich katholisch geprägt ist, gibt es mit der Region Runkel auch Bereiche, in denen evangelische Christen in der Mehrheit sind. Dabei gibt es besonders in der Kreisstadt Limburg viele nicht- oder andersgläubige Menschen.



Openstreetmapauszug Limburg mit Fetze am Bahnhof

Nachbarschaftsraum Mitte



Nachbarschaftsraum mit allen Gemeinden

5.1. Ressourcen (Finanzen)

Die Finanzierung der Jugendarbeit der Jugendfreizeitstätte teilen sich wie folgt:

1. Die Kirchengemeinde Limburg als Träger über die Bereitstellung, Bewirtschaftung der Räume (inklusive Hausmeister, Reinigung), Sekretariatstätigkeiten, Personalkosten (Erzieherstelle, Bundesfreiwilligendienststelle, Honorarkräfte), sächliche Ausstattung sowie Anstellungsträgerschaft.
2. Das Dekanat „An der Lahn“ durch die Finanzierung einer Stelle im gemeindepädagogischen Dienst (aktuell eine 100% Stelle).
3. Die Kreisstadt Limburg mit einem pauschalen Zuschuss zu den Personalkosten einer Erzieherstelle und weiteren Honorar- und Sachkosten.
4. Der Landkreis Limburg-Weilburg mit einem pauschalen Zuschuss zu den Personal-, Honorar- und Sachkosten.
5. Die Landeskirche EKHN mit einer Sonderzuweisung „für besondere Personal- und Sachkosten“ sowie Zuschüssen zur Bauunterhaltung.

Der Förderverein der Jugendfreizeitstätte Limburg e.V., freie Kollekten der Kirchengemeinde Limburg, projektbezogene Förderungen durch das Dekanat an der Lahn und Spenden ermöglichen zusätzlich die Finanzierung von besonderen Aufwendungen und Maßnahmen bzw. Einzelfallhilfen.

5.2. Personal

Die Jugendfreizeitstätte verfügt über zwei hauptamtliche pädagogische Vollzeitkräfte, mit je 39 Wochenstunden:

Ein Gemeindepädagoge (100%)

Die Anstellungsträgerschaft liegt beim Dekanat. Der Gemeindepädagoge arbeitet auf Dekanatebene mit. Zu seinen Aufgaben gehören auch die Konfirmandenarbeit sowie weitere gemeindepädagogische Angebote

50% offene Kinder- und Jugendarbeit, Seelsorge und Beratung, Hilfe in schwierigen Lebenssituationen

25% Konzeptionsentwicklung und Angebote außerhalb des offenen Treffs

15% Gremienarbeit

10% Organisations- und Verwaltungsaufgaben

Eine Erzieherstelle (100%)

Die Anstellungsträgerschaft liegt bei der Kirchengemeinde. Der Schwerpunkt der Erzieherstelle liegt in der Begleitung des offenen Treffs, der Planung, Organisation und Betreuung von Projekten und der Vernetzung mit und in der Stadt und dem Landkreis

50% offene Kinder- und Jugendarbeit, Seelsorge und Beratung, Hilfe in schwierigen Lebenssituationen

25% Konzeptionsentwicklung und Angebote außerhalb des offenen Treffs

15% Gremienarbeit

10% Organisations- und Verwaltungsaufgaben

Darüber hinaus arbeiten mit den Hauptamtlichen der Jugendfreizeitstätte:

Ein Bundesfreiwilliger (Option auf zweite Stelle vorhanden)

30% Mittagstisch und Mittagsangebote

30% Mithilfe bei Veranstaltungen, Freizeiten und Projekten

10% „Lange Freitagabende“

25% Einkäufe, Aufräumen & andere Hilfsarbeiten

5% Social Media

Eine Reinigungskraft

Gemeindesekretärinnen

Ein Hausmeister

Drei Honorarkräfte für „Lange Freitagabende“ (städtisch finanziert)

Ca. 50-100 Ehrenamtliche

5.3. Räume in der JFS

Die Räume der Jugendfreizeitstätte sind nach Möglichkeit mit einheitlichem, stapelbarem, leichtem, mobilem und klappbarem Mobiliar auszustatten, um die notwendige Flexibilität für die Jugendarbeit zu gewährleisten.

- **Hauptraum**
Der Hauptraum ist das Herzstück der Einrichtung. Er verbindet alle Räume miteinander und ist Haupttreffpunkt während des offenen Treffs, sowie bei der allgemeinen Freizeitgestaltung und kulturellen Angeboten. Er ist multifunktional nutzbar.
- **Gruppenraum**
Der Gruppenraum ist durch eine Schiebewand vom Hauptraum getrennt und ist ein multifunktionaler, flexibler Raum. Er dient primär als Sitzungsraum für die Konfiarbeit, Schulungen, Kurse, Vorträge, etc. Er kann für größere Veranstaltungen als Erweiterung des Hauptraumes genutzt werden, indem die Schiebewand geöffnet wird.
- **Küche**
Eine voll ausgestattete Küche lädt zum gemeinsamen Kochen ein
- **Café**
Das Café bietet die Möglichkeit, gemeinsam zu essen, Tischspiele zu spielen oder Schularbeiten zu machen. Außerdem kann das Café als Raum für eine Kleingruppe dienen.
- **Werkstatt und Kreativraum „DIY Room“**
Im gut ausgestatteten „DIY Room“ können sich die Jugendlichen kreativ und gestalterisch ausprobieren. Dafür stehen ihnen verschiedenste Materialien und Gerätschaften zur Verfügung.
- **Musikkeller**
Im gut ausgestatteten Musikkeller bietet sich die Möglichkeit zu vielfältigen musikalischen Angeboten.
- **Ruheraum**
In diesem reizarm und atmosphärisch entspannend gestalteten Raum können mit den Jugendlichen vertrauliche und seelsorgerische Gespräche geführt werden. Darüber hinaus kann er zur Bewältigung von individuellen Krisensituationen oder als Rückzugsort genutzt werden.
- **Büro**
Das gut ausgestattete Büro steht den Hauptamtlichen für die notwendigen administrativen Tätigkeiten zur Verfügung.
- **Innenhof**
Der Innenhof kann für Außenveranstaltungen und während des offenen Treffs genutzt werden.

- 2 Unisex-Toiletten
Die zur Verfügung stehenden Unisex-Toiletten ermöglichen eine geschlechtsunabhängige Nutzung.
- Darüber hinaus gibt es fünf Lagerräume zur Aufbewahrung von Technik, Getränken, Freizeitmaterialien, Theatermaterialien, Möbeln, Nahrungsmitteln, sowie Reinigungsmitteln.

5.4. Materielle Ausstattung

Für die Arbeit in der Jugendfreizeitstätte ist folgende Ausstattung elementar wichtig:

Kleinbus

W-Lan

Tablet

Beamer

Verstärkeranlage für Partys und Sprachübertragung

Pavillons

großer Grill

mehrere Bierzeltgarnituren

Gruppenkochausstattung

6. Organisation und Vernetzung

Organisation:

Die Jugendfreizeitstätte „Fetze“ ist eine Einrichtung in der Trägerschaft der Evangelischen Kirchengemeinde Limburg mit hauptamtlichen Personal. Dieses umfasst 2 Stellen mit je 100% Beschäftigungsumfang.

Die konzeptionelle Ausrichtung, Bereitstellung der Ressourcen und die personelle Verantwortung für die Erzieherinnenstelle obliegt dem Kirchenvorstand, der durch den Vorsitzenden vertreten wird. Die Fachaufsicht über alle Hauptamtlichen obliegt der geschäftsführenden Pfarrperson.

Die Dienstaufsicht für den Gemeindepädagogen liegt beim Dekanat.

Das hauptamtliche Personal der Jugendfreizeitstätte nimmt an regelmäßigen Dienstbesprechungen der Kirchengemeinde teil, ist Mitglied im JFS-Ausschuss des Kirchenvorstands und ist darüber an der Konzeptionsentwicklung der Einrichtung beteiligt. Die Inanspruchnahme von Supervisionsangeboten ist Teil der Arbeit.

Als Angehöriger des gemeindepädagogischen Dienstes des Dekanats ist der Gemeindepädagoge eingebunden in Dekanatsdienstbesprechungen, -konferenzen und nimmt an der Dekanatsynode teil.

Vernetzung:

Für die Arbeit der Jugendfreizeitstätte ist es essenziell, sich mit den für die Jugendarbeit zuständigen Institutionen und Personen im Sozialraum zu vernetzen und zu kooperieren. Dies ist für den fachlichen Austausch und die Reflexion und Qualitätssicherung der eigenen Arbeit wichtig. Außerdem dient Eine solche Vernetzung ermöglicht es außerdem, den Bedarf zu analysieren und darauf aufbauend ein sinnvolles und breites Spektrum an Angeboten für die Jugendlichen zu schaffen.

Zu den Netzwerkpartnern gehören unter anderem:

Die Stadtjugendpflege der Stadt Limburg

Das Jugendbildungswerk des Landkreises Limburg-Weilburg

Der Kreisjugendring des Landkreises Limburg-Weilburg

Die Evangelische Jugend des Dekanats (EJVD) und der EKHN (EJHN)

Beratungsstellen wie z.B. „Gegen unseren Willen“

Arbeitskreise wie z.B. „Aufsuchende Arbeit“

Schulen, Schulsozialarbeit

Der Förderverein der Jugendfreizeitstätte

Die evangelischen Kirchengemeinden im Nachbarschaftsraum

Freie evangelische Gemeinde Limburg

Cross Over Jugendkirche

Beirat:

Der Beirat ist ein Gremium, welches die an der Finanzierung beteiligten Partner (Stadt, Landkreis und Dekanat) und Jugendliche der JFS bei inhaltlichen und finanziellen Entscheidungsprozessen einbezieht und den Austausch zwischen der Kirchengemeinde, den Jugendlichen und den Partnern gewährleistet.

Zum Beirat gehören:

Ein Vertreter der Stadt Limburg

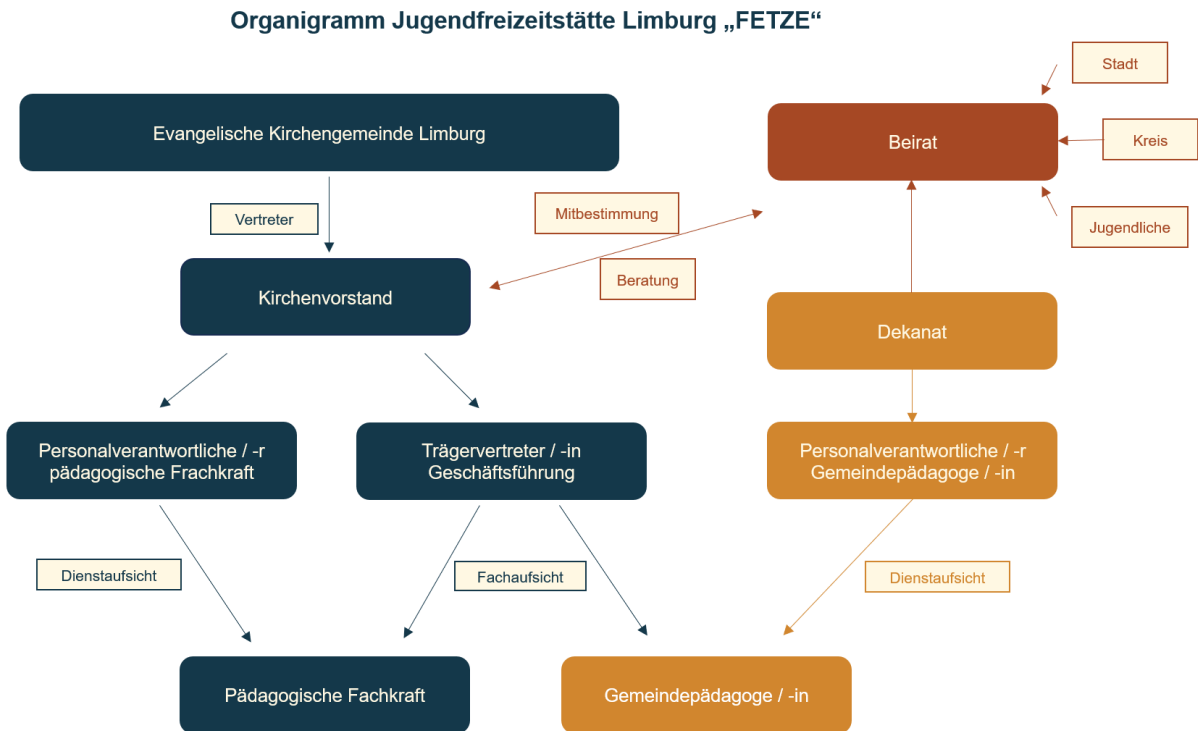
Ein Vertreter des Landkreis Limburg-Weilburg

Zwei Vertreter des Dekanats „An der Lahn“

Zwei Vertreter KG

Sechs Jugendliche

Die Mitarbeitenden der JFS nehmen an den Ausschusssitzungen des Beirats beratend teil. Die Arbeit und Aufgaben des Beirats sind durch eine eigene Satzung geregelt.



7. Angebote:

Pädagogisches Angebot:

Offener Treff:

Das Zentrum unserer Jugendarbeit bildet der offene Treff, welcher an fünf Tagen in der Woche geöffnet ist. Er stellt eine feste und kontinuierliche Anlaufstelle dar und ist häufig der erste Berührungspunkt mit der „Fetze“. Hier wird oft der Grundstein für die Teilnahme an weiteren Angeboten gelegt. Die Jugendlichen haben die Möglichkeit, in Ruhe anzukommen und nach eigenem Ermessen zu entscheiden, wie viel Kontakt sie zulassen möchten und inwieweit sie sich einbringen wollen.

Im offenen Treff kann es geplante, aber auch spontane bedürfnisorientierte Angebote geben, die in den Alltag integriert werden. Darüber hinaus gibt es ein jugendgerechtes Beschäftigungsangebot (Kicker, Dart, Brettspiele, Spielekonsole), welches von den Jugendlichen genutzt werden kann.

Die Öffnungszeit beginnt mit dem Ende der regulären Schulzeit und dauert in der Regel mindestens 5 Stunden, um Jugendlichen unmittelbar nach Schulende ein Nachmittagsangebot bereitzustellen.

Beratung und Seelsorge:

Jugendliche können sich mit ihren alltags- und lebensweltorientierten Fragen, Problemen und in schwierigen Situationen an die pädagogischen Fachkräfte wenden. Dies kann sowohl spontan im offenen Treff als auch nach Terminvereinbarung stattfinden. Ziel ist es, die Jugendlichen zu befähigen, eigene Lösungen zu erarbeiten. Bei tiefergehenden Problemen wird den Jugendlichen Zugang zu einem umfangreichen Netzwerk an Beratungsstellen angeboten und sie werden gegebenenfalls auch dorthin begleitet.

Kreativ- und Werkstattangebot:

Im Rahmen der offenen sowie der projektorientierten Jugendarbeit macht die JFS den Jugendlichen verschiedene kreative und handwerkliche Angebote, durch die sie ihre Fähigkeiten, Kompetenzen und Interessen ausprobieren, entdecken und entwickeln können. Dafür stellt die JFS entsprechende räumliche und materielle Ausstattung zur Verfügung. Ziel des Angebots ist, dass Jugendliche Zugang zu unterschiedlichsten Materialien erhalten und sich dadurch frei entfalten können.

Freizeitpädagogische Fahrten und Ausflüge:

Freizeitpädagogische Angebote und Ausflüge sind für uns als Träger der Jugendhilfe Bildungsangebote. Das bedeutet, dass Freizeiten Gelegenheiten sind, neue Kompetenzen zu entwickeln und Interessen zu entdecken, die die Jugendlichen im Alltag sonst nicht entdecken würden. Freizeiten und Fahrten schaffen wichtige Erinnerungen, bieten Jugendlichen einen zeitlich begrenzten Rahmen, in dem sie sich in Gruppen ausprobieren können, um selbstsicherer zu werden. Außerdem schaffen sie ein Gemeinschaftsgefühl, das idealerweise nach der Freizeit in die Jugendarbeit weitergetragen und ausgebaut werden kann. Bei den Angeboten kann es sich um eintägige Ausflüge oder mehrtägige Ferienfreizeiten und Bildungsfahrten wie zum Beispiel zum Kirchentag und die Fahrt nach Auschwitz handeln.

Kulturpädagogisches und musikpädagogisches Angebot:

Wir sehen uns in der Verantwortung, Jugendkultur zu fördern. Besondere Schwerpunkte haben wir in der Theaterarbeit und in musikalischen Angeboten wie z.B. Konzerten.

Ehrenamt:

Die Mitarbeit von Ehrenamtlichen ist für die Arbeit der Fetze essenziell. Dabei liegt der Fokus auf der Gewinnung, Schulung, Begleitung und Wertschätzung der Ehrenamtlichen (z.B. in Form eines besonderen Weihnachtsevents).

Konfirmandenarbeit:

Das gemeindepädagogische Personal gestaltet die Konfirmandenarbeit der Gemeinden im gesamten Nachbarschaftsraum mit, die zum Teil in den Räumen der „Fetze“ stattfindet. Dadurch entsteht eine Verknüpfung des offenen Treffs mit den Konfis. Dadurch kommen die Konfis mit der Einrichtung in Kontakt und lernen ihre Angebote kennen. Dies bietet die Chance, dass sie

eventuell auch außerhalb der Konfiarbeit aktiv an Aktivitäten der „Fetze“ teilnehmen und mitwirken.

Die Einbindung der Konfis in die Angebote der Einrichtung sorgt durch Verbindung der weltlichen Ausrichtung des Angebots und der christlichen Prägung des Konfiunterrichts für eine heterogene Gruppe, die den Horizont der Jugendlichen erweitert.

Das gemeindepädagogische Personal der JFS unterstützt die Konfiarbeit und die Mitwirkung der ehrenamtlichen Teamer der Konfiarbeit, um die Beziehungsstrukturen zwischen der Jugendfreizeitstätte und dem Konfiunterricht zu stärken.

Partizipativ gestaltete Projekte:

Die JFS unterstützt es, dass Jugendliche Projekte initiieren und weitgehend eigenständig durchführen, um die Selbstständigkeit der Jugendlichen zu fördern. Dabei steht das pädagogische Personal bei Bedarf unterstützend zur Seite.

Generationenübergreifendes Gemeinschaftsprojekt:

Einmal im Jahr veranstaltet die JFS ein generationsübergreifendes Gemeinschaftsprojekt. Ziel ist es, die ehrenamtlich Tätigen aller Generationen miteinander zu verbinden und einen Raum zu schaffen, voneinander zu lernen.

Abschluss:

Zusätzlich zu den hier aufgeführten Arbeitsformen und Tätigkeiten gibt es Angebote, die auf aktuelle Bedürfnisse und Interesse der Jugendliche und gesellschaftliche Entwicklungen eingehen.

8. Weiterentwicklung und Evaluation

Die Kirche befindet sich im Wandel, und auch die gesellschaftlichen Rahmenbedingungen verändern sich stetig. Diese Dynamik betrifft nicht nur die Kirche selbst, sondern auch die Jugendfreizeitstätte als Teil des kirchlichen Engagements. Neue Nachbarschaftsräume entstehen, und junge Menschen leben heute in einer zunehmend komplexen und diversifizierten Gesellschaft, die neue Anforderungen an die Jugendarbeit stellt. Um diesen Veränderungen gerecht zu werden, ist es unabdingbar, dass die Jugendfreizeitstätte ihre Arbeit flexibel anpasst und ihre Angebote fortlaufend weiterentwickelt. Unsere Konzeption versteht sich daher nicht als starrer Leitfaden, sondern als ein lebendiges Dokument, das immer wieder überprüft, angepasst und mit neuen Ideen bereichert werden muss. Nur so kann die Jugendfreizeitstätte den jungen Menschen ein Ort bleiben, der ihre Bedürfnisse ernst nimmt und auf ihre Lebenswelt eingeht.

Diese Konzeption wird daher im Rahmen der jährlichen Jahresplanung überprüft und angepasst und im Austausch mit dem JFS-Ausschuss reflektiert.

Gender-Hinweis

Zur besseren Lesbarkeit wird in dieser Konzeption das generische Maskulinum verwendet. Die in dieser Arbeit verwendeten Personenbezeichnungen beziehen sich – sofern nicht anders kenntlich gemacht – auf alle Geschlechter.